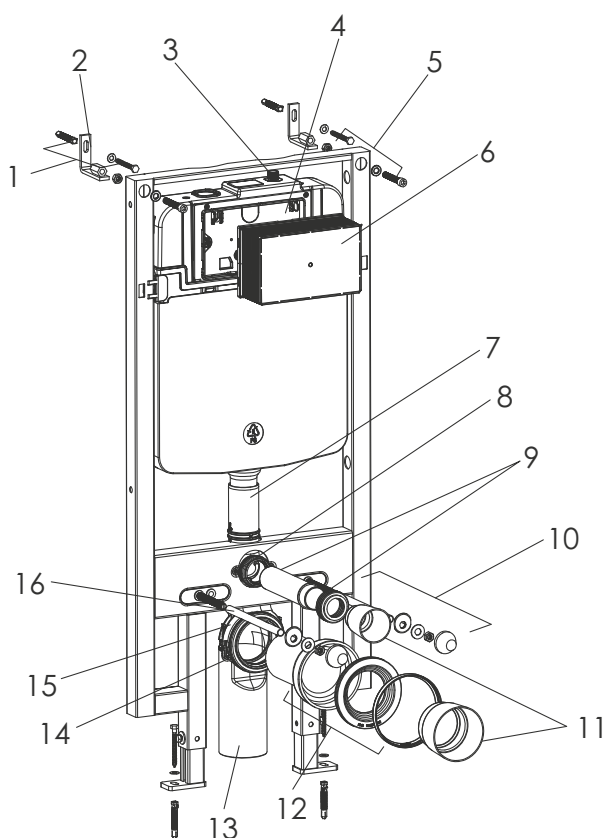




COMFORTY

Инсталляция

Инструкция по установке



Список основных монтажных принадлежностей

№	Название	к-во	Функционал
1	Дюбель с винтом	4	Фиксация рамы
2	Настенный кронштейн	2	Фиксация рамы
3	Угловой клапан	1	Открытие и закрытие поступления воды
4	Монтажная рамка	1	Крепление кнопки слива
5	Винт с шестигранной головкой	2	Монтаж рамы к стене через кронштейн
6	Резиновый люк	1	Монтаж кнопки на плитке
7	Соединительная трубка	1	Подача воды в керамическую чашу
8	Крепежные винты	2	Фиксация соединительной трубки
9	Патрубок подкл. к слив. бачку	1	Подключение чаши унитаза к бачку слива
10	Соединительные винты	2	Монтаж керамической чаши
11	Защитная заглушка	2	Монтаж патрубков
12	Патрубок подключения к канал.	1	Соединение чаши с канализацией
13	Угловое колено	1	Соединение инсталляции с канализацией
14	Монтажная скоба	1	Подключение патрубков
15	Держатель сливного сифона	1	Крепление сливного сифона
16	Защита для винта	2	Защита на винтах крепления к стене

Важно!

1. Пожалуйста, следуйте инструкции. Изготовитель и продавец не несут ответственности за сбои в работе устройства и убытки, вызванные неправильной установкой.

2. Определитесь с местом крепления инсталляции.

Определите уровень финишного пола и производите монтаж от этого уровня.

1. Схема подключения к стояку.

 FFL ∇ ⁰ а
= уровень финишного пола

На рисунке 1-3 показаны варианты подключения к канализации.

Выберите подходящий вариант.

Рис.1

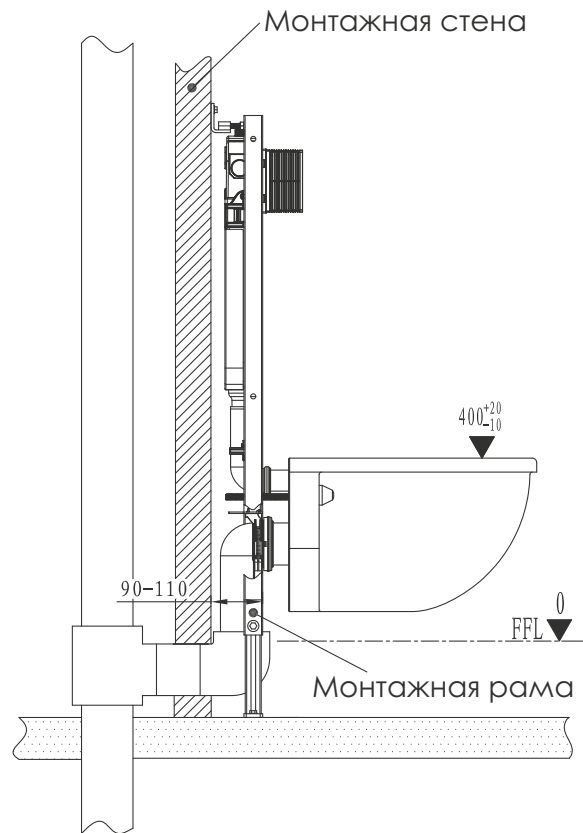


Рис.2

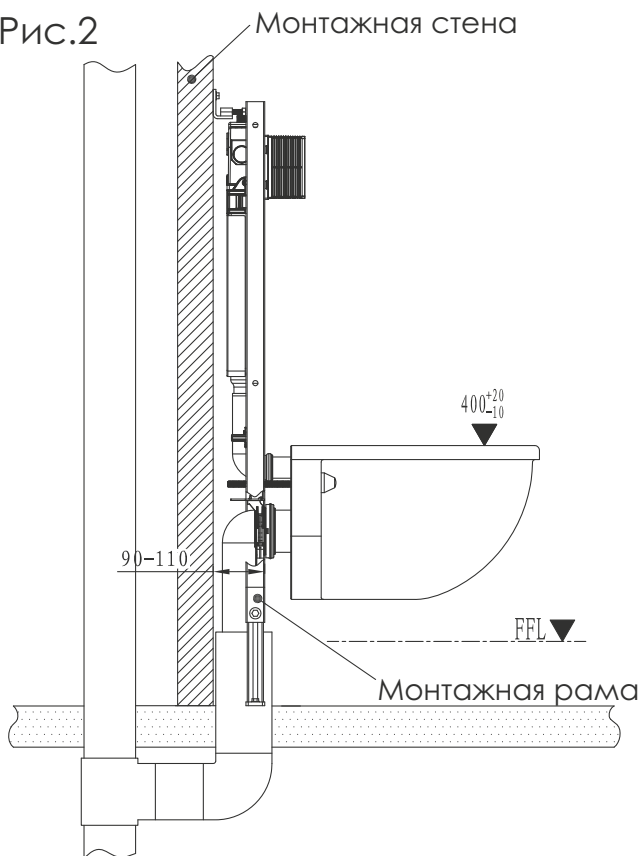
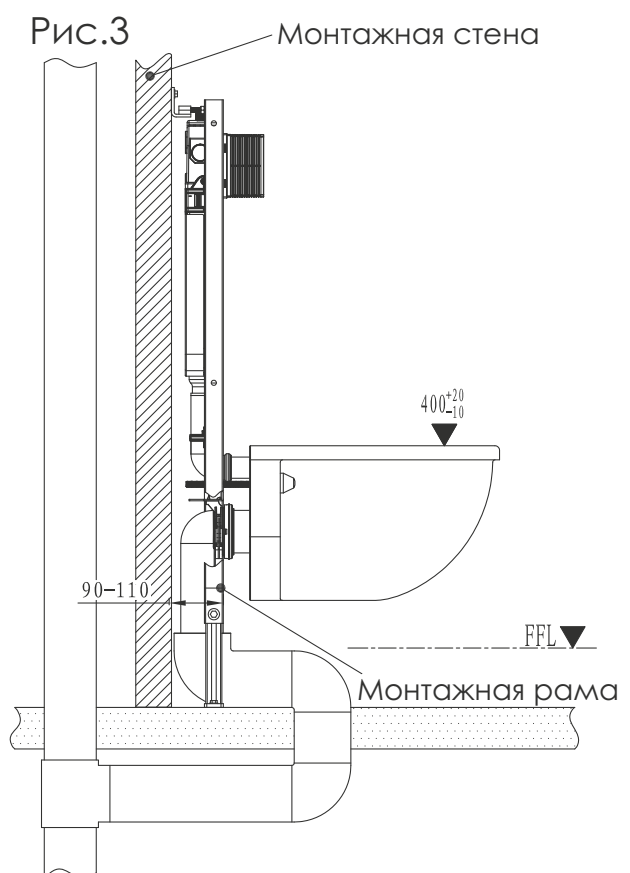
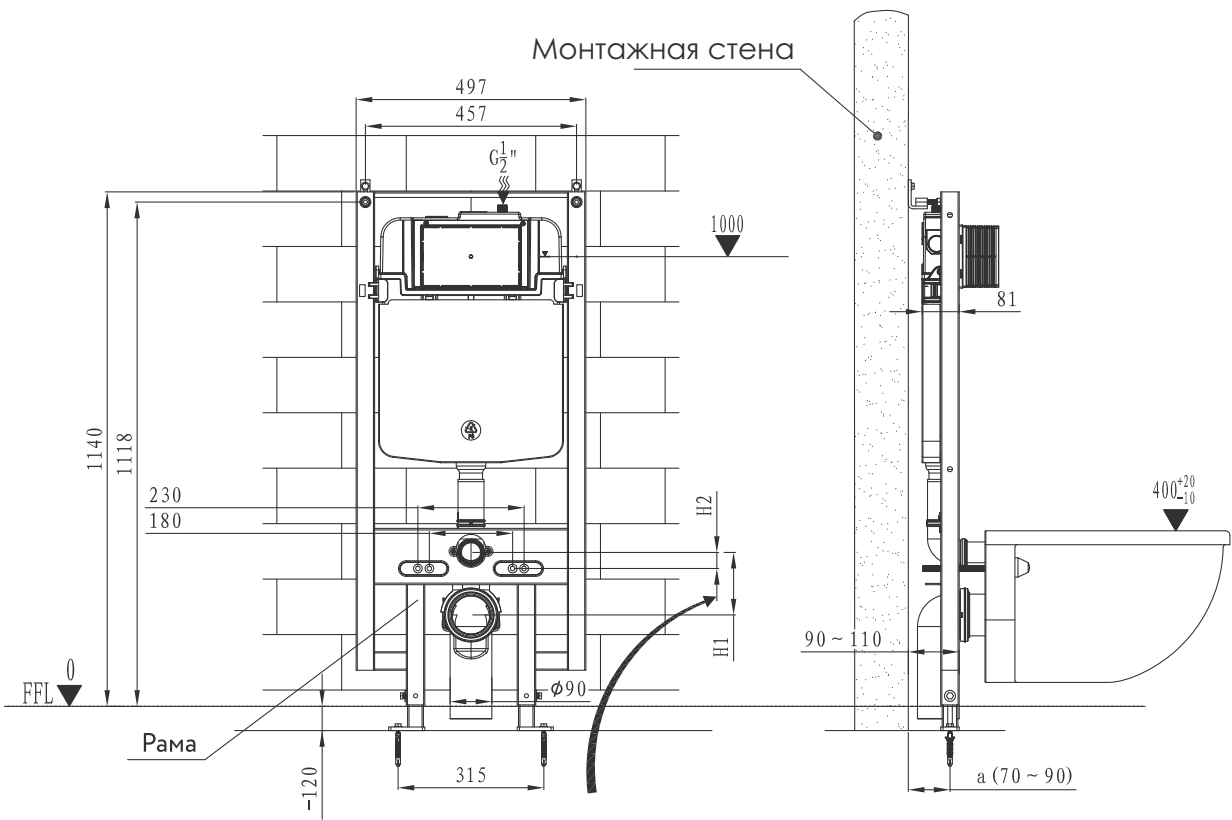


Рис.3

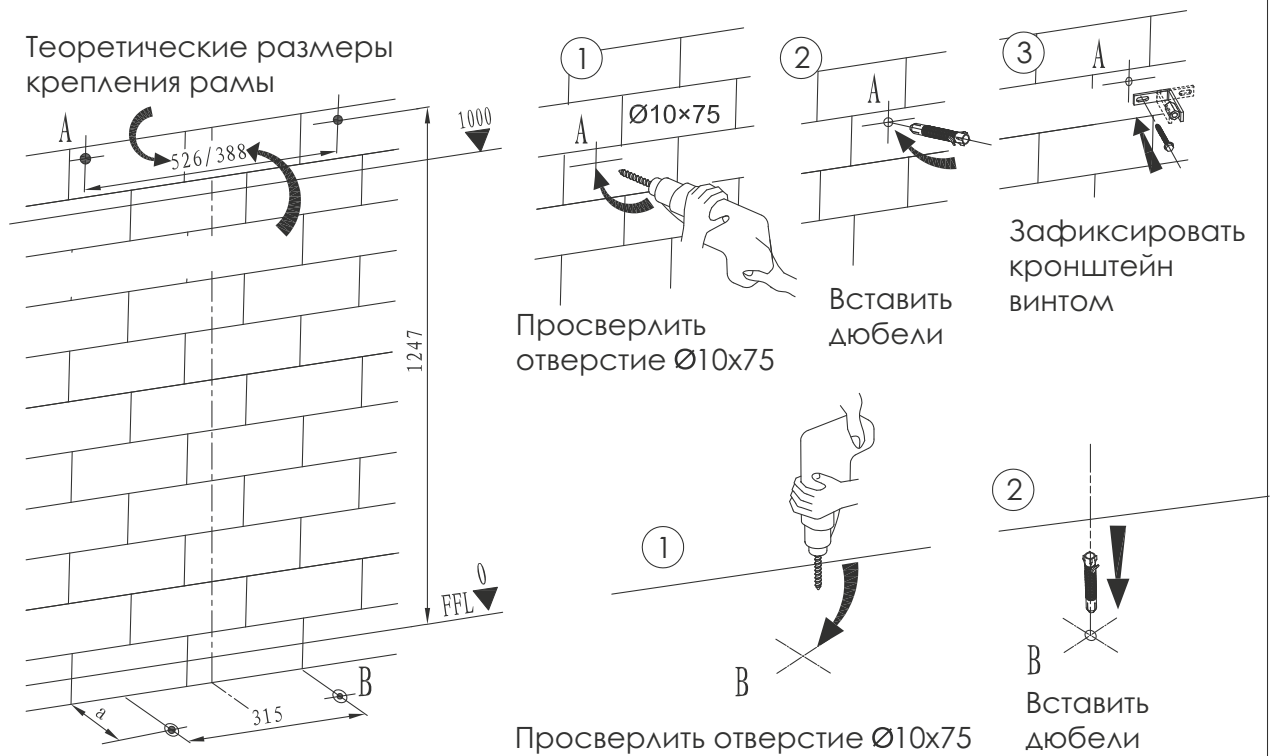


2. Общие размеры и чертеж

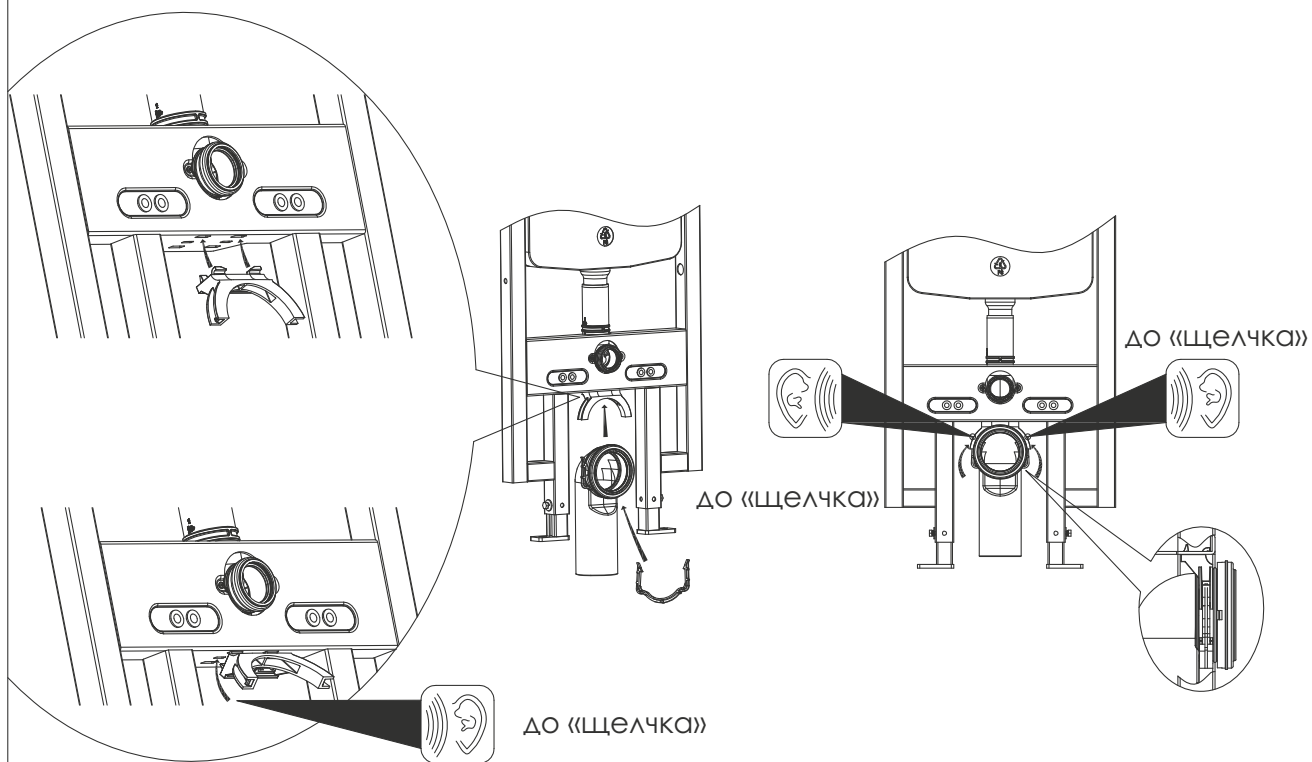


Размеры H1 и H2 зависят от доступных деталей

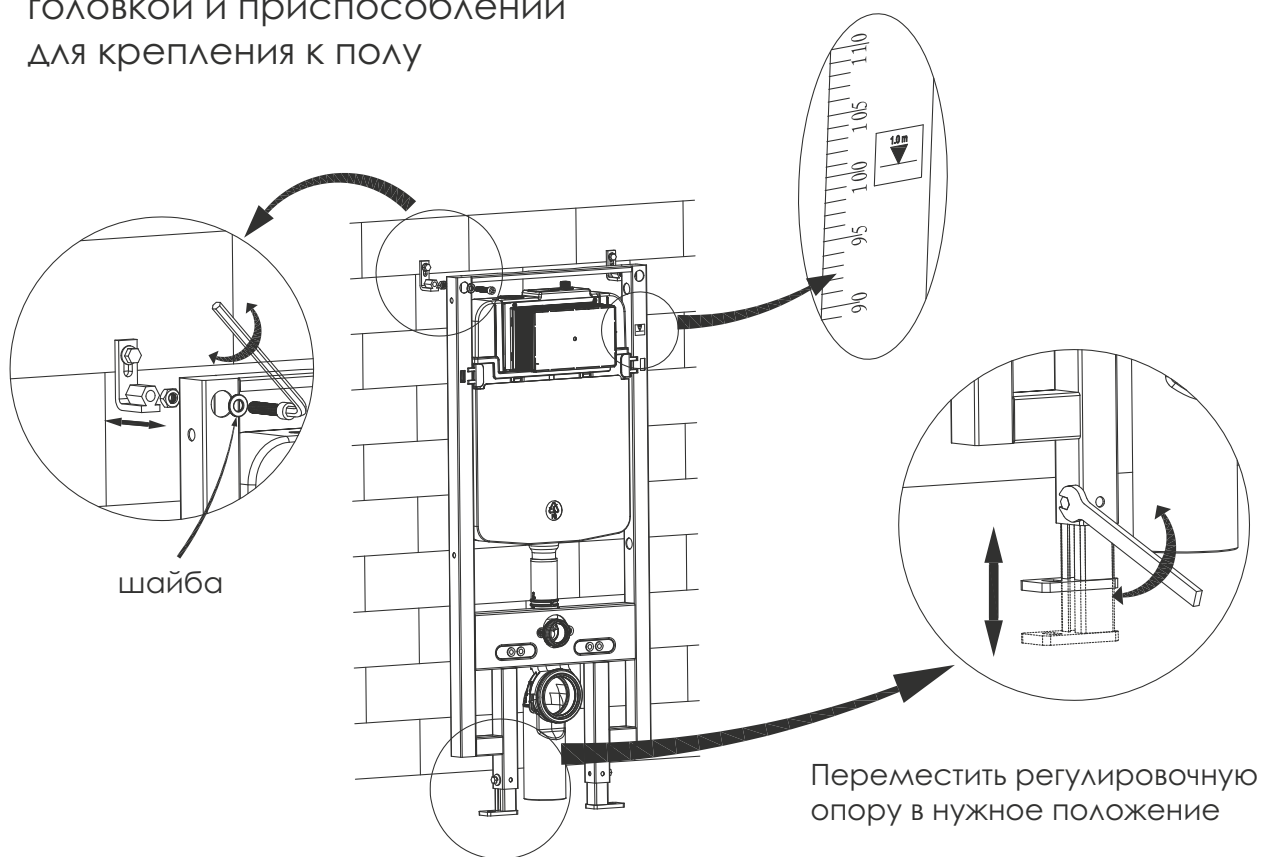
3. Просверлить отверстия в стене, вставить дюбели



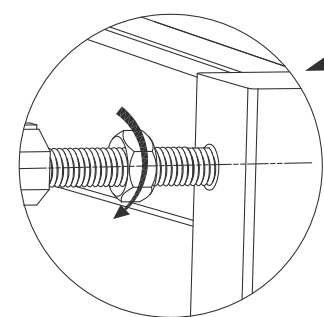
4. Установка углового колена для подключения к канализации



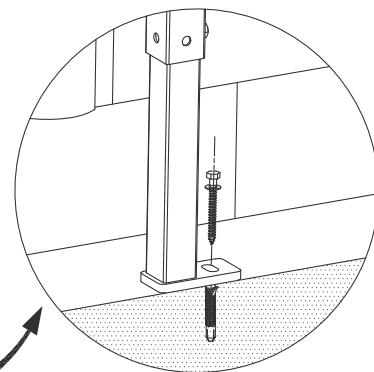
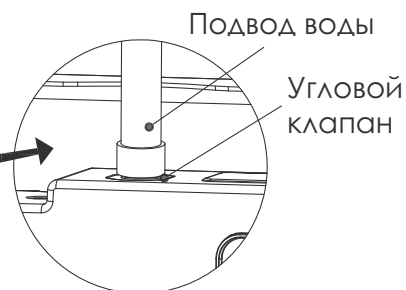
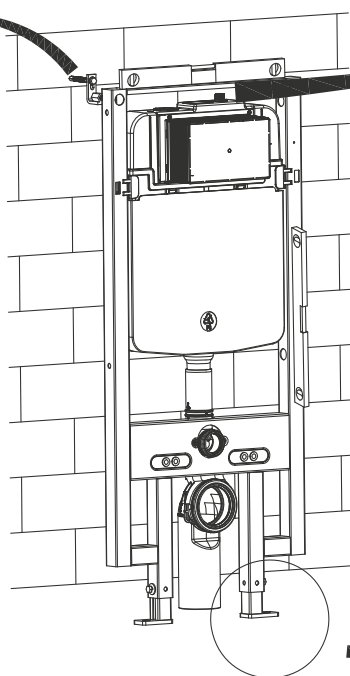
5. Регулировка винтов с шестигранной головкой и приспособлений для крепления к полу



6. Отрегулировать раму, затем закрепить ее и установить подвод воды

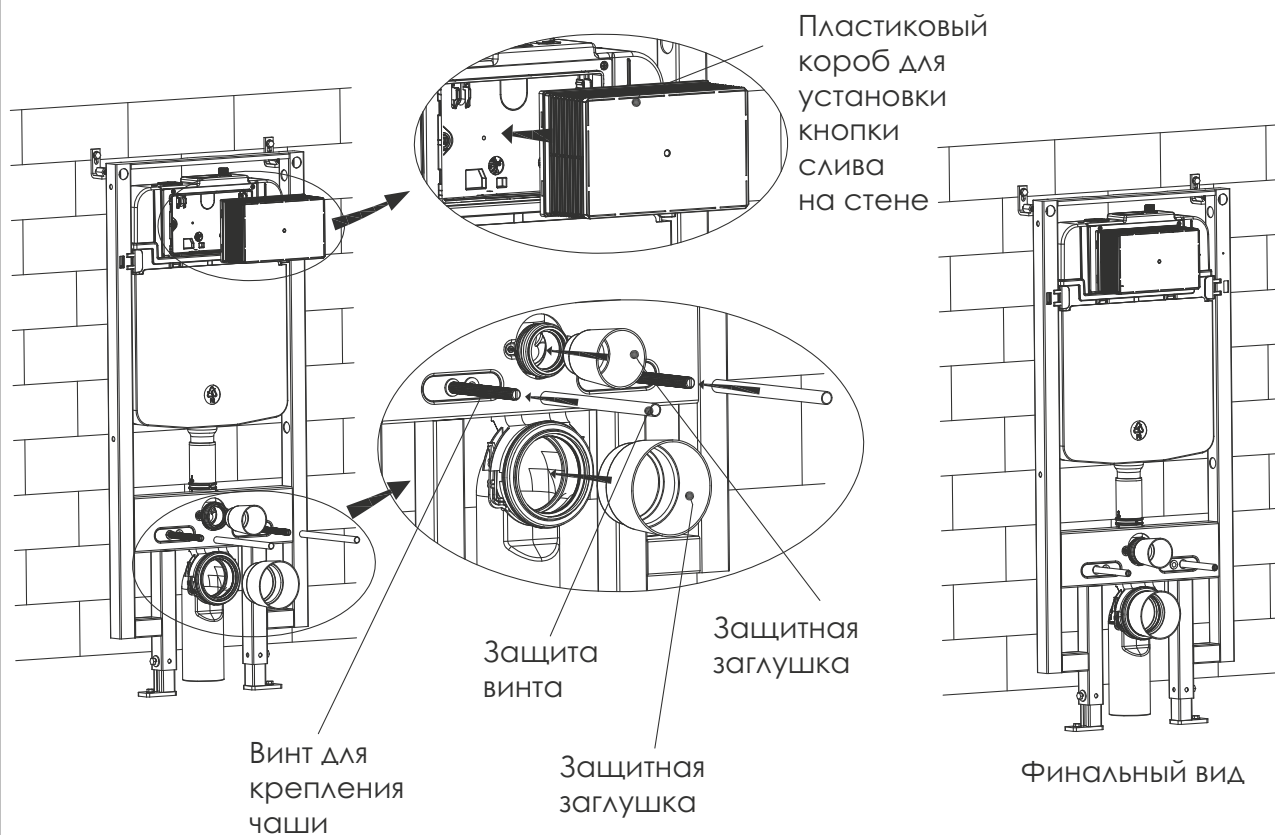


Предварительно затянуть гайку, и когда рама сядет, законтрить гайку

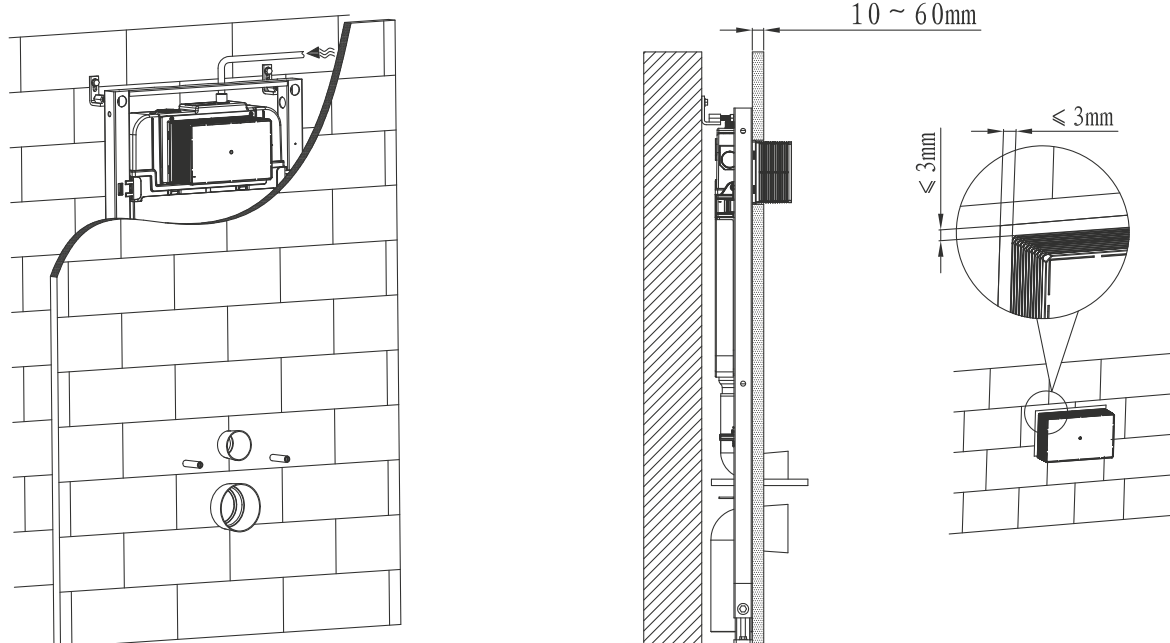


Предварительно затянуть винт, и когда рама сядет, затянуть винт окончательно

7. Монтаж установочных принадлежностей

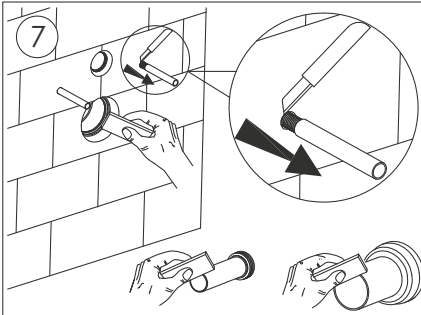


8. Толщина наружной стенки должна быть в пределах 10-60 мм (от внешней поверхности бачка до наружной стенки)

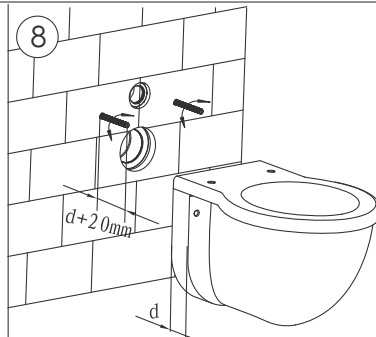


9. Монтаж унитаза

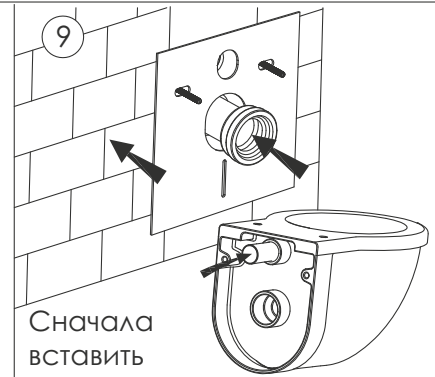
<p>①</p>	<p>②</p>	<p>③</p>
<p>Полностью вставить прямую трубу в сливной бачок и соединительную трубу в выпускное отверстие</p>	<p>Отметить линии, как показано на рисунке</p>	<p>Нанести смазку на резиновые шайбы прямой трубы и соединительной трубы, затем вставить в керамическое отверстие</p>
<p>④</p>	<p>⑤</p>	<p>⑥</p>
<p>Отметить линии, как показано на рисунке</p>	<p>По отмеченным линиям: L1 - расстояние между двумя линиями на прямой трубе L2 - расстояние между двумя линиями на соединительной трубе. Отрезать трубы, как показано на рисунке</p>	<p>Отшлифовать отрезанные торцы, снять фаску, удалить заусенцы</p>



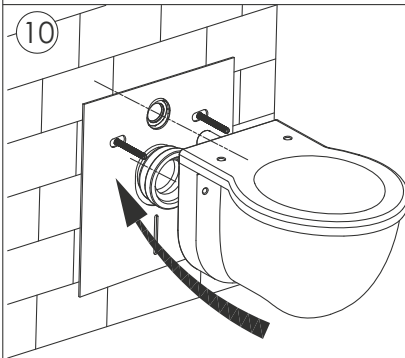
7
Отрезать защитную гильзу, смазать поверхность прямой и соединительной трубы



8
Отрегулировать длину соединительного болта до 20 мм



9
Сначала вставить соединительную трубу в чашу, а потом трубу в инсталляцию



10
Навесить чашу

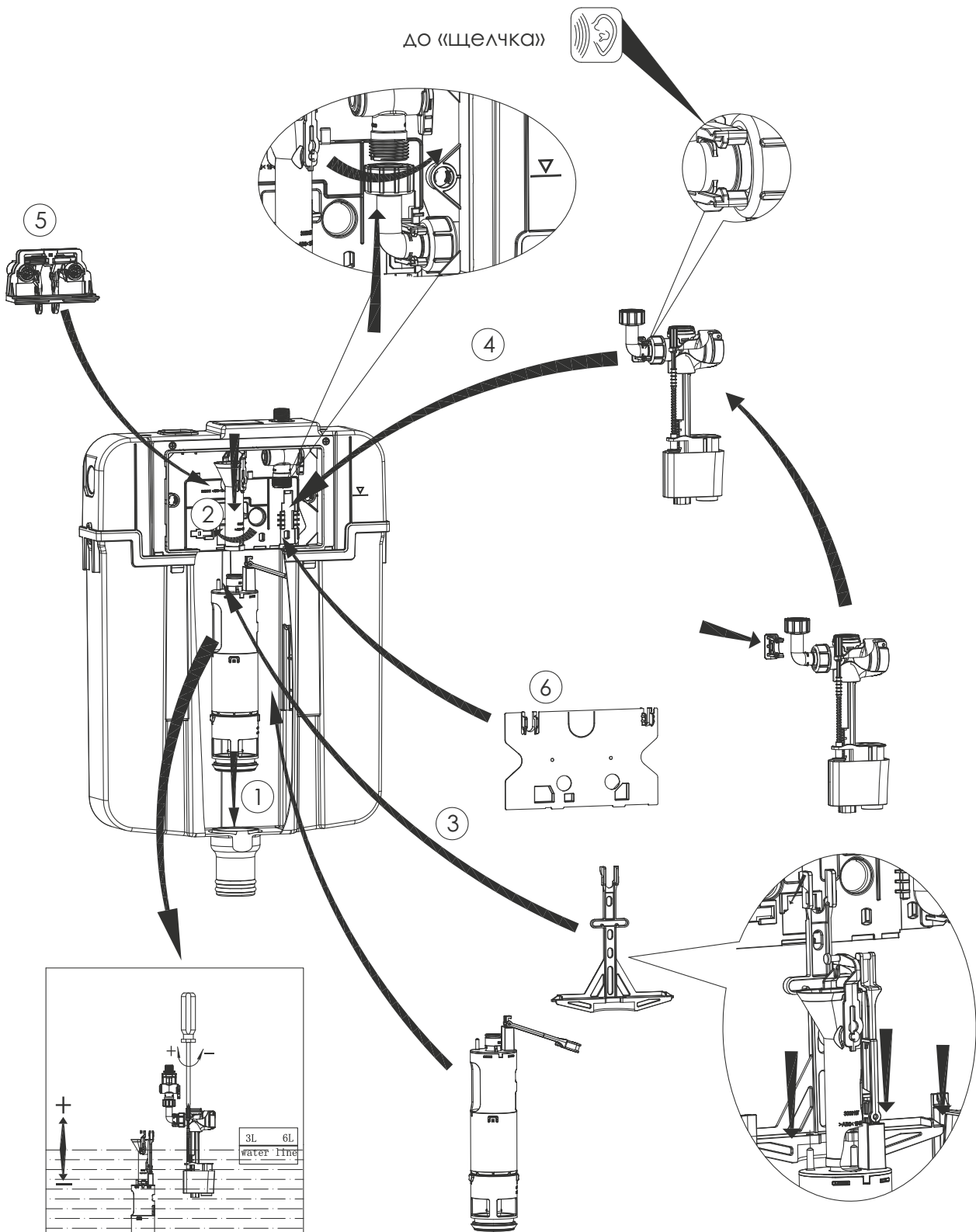


11
Закрепить чашу гайками



12
Загерметизировать швы силиконовым герметиком

10. Сборный чертеж механизма слива



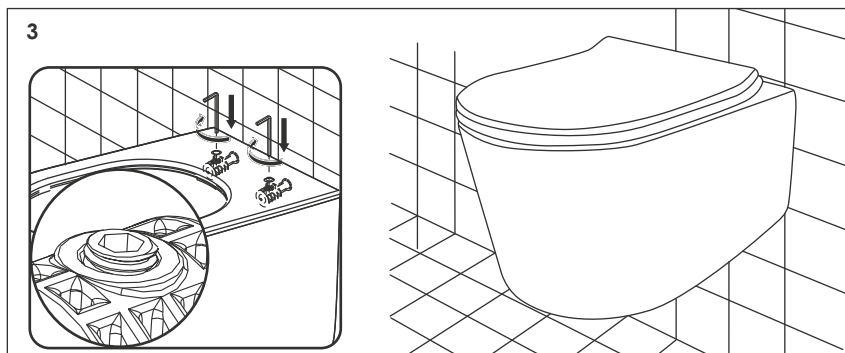
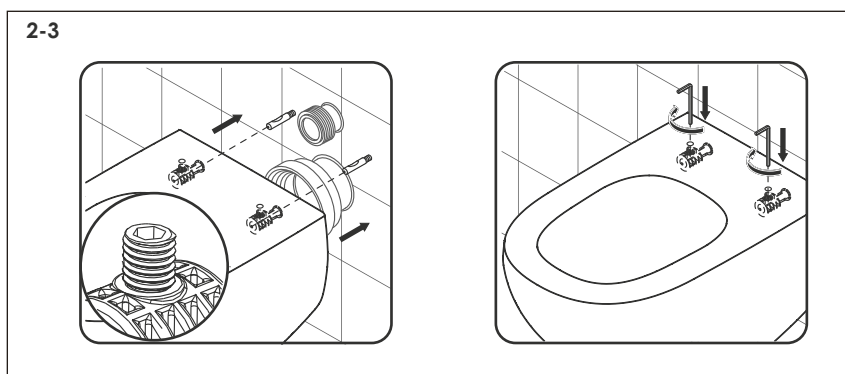
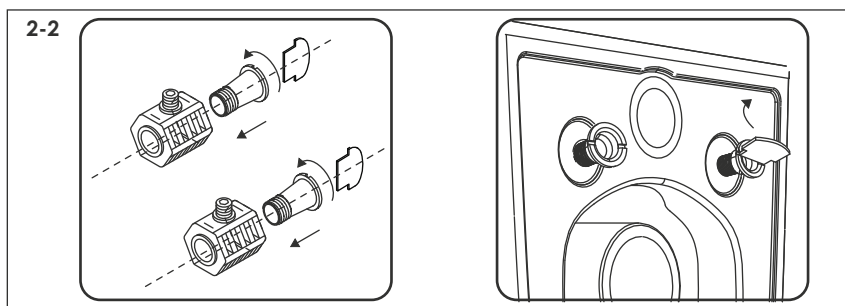
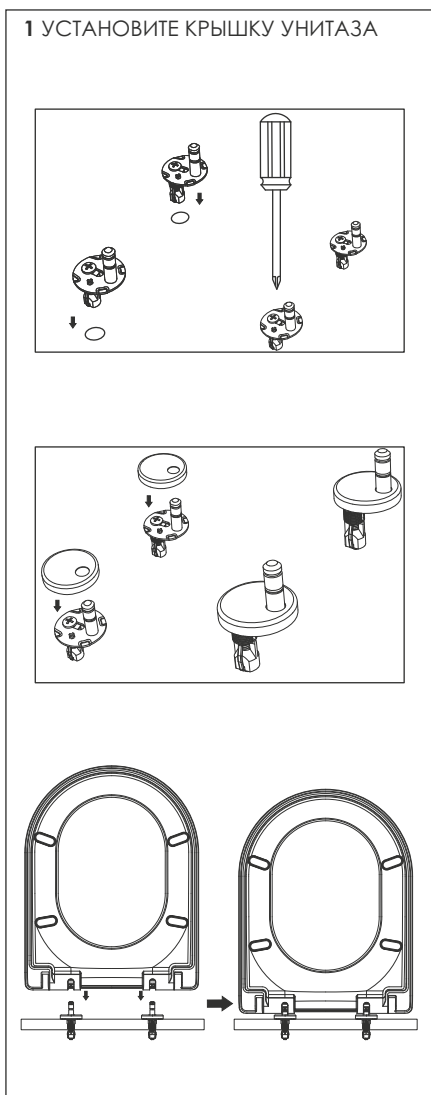
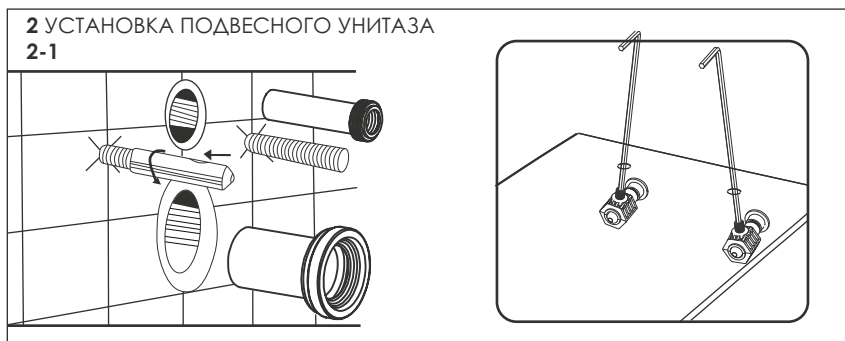
Внутренний механизм смыва поставляется полностью собранным и настроенным
 Схемы и картинки выше представлены исключительно для справки



ВНИМАНИЕ!

1. Удостоверьтесь перед установкой, что кран подачи воды закрыт
2. Удостоверьтесь в беспрепятственном доступе к дренажной и канализационной системам

УХОД
Используйте мягкую ткань для чистки подвесного унитаза
Не пользуйтесь абразивными средствами и жесткой тканью
Рекомендуется регулярная чистка мылом без применения сильно действующих чистящих средств
В случае попадания кислот на поверхность - немедленно удалить мягкой тканью.



ГАРАНТИЙНЫЙ ТАЛОН

НА СИСТЕМЫ ИНСТАЛЛЯЦИИ И КНОПКИ СМЫВА ДЛЯ ИНСТАЛЛЯЦИИ

Гарантийный талон

При приобретении продукции проверьте заполнение всех полей на обратной стороне данного Гарантийного талона: правильно и полностью заполненный талон гарантирует получение бесплатного сервисного обслуживания.

На талоне обязательно наличие подписи продавца, даты продажи, печати/штампа магазина и вашей подписи.

В случае утери гарантийного талона, чека или других подтверждающих документов, гарантийный период считается действительным с момента изготовления. Дату изготовления смотрите на самом изделии.

Гарантийный срок на продукцию COMFORTY при использовании в бытовых условиях:

Рама инсталляции из нержавеющей стали с порошковой окраской	10
Бачок	10
Арматура и механизмы	5
Шланги	5
Пластмассовые детали	5
Силиконовые части	2
Резиновые части	2
Кнопка	5

Гарантийный срок на продукцию COMFORTY при установке и использовании в общественных местах или промышленных условиях: 1 год (1 мес. на резиновые, силиконовые и прочие комплектующие). Эксплуатация изделия в гостиничных номерах считается бытовыми условиями. Плановый срок службы - 10 лет.

Условия гарантии

При покупке и приемке потребитель обязан проверить Изделие на отсутствие видимых дефектов. Внешний вид и комплектация Изделия должны быть проверены потребителем в месте приобретения Изделия. После приобретения Изделия претензии, касающиеся повреждений внешнего вида и комплектации, производителем не рассматриваются. Все протечки должны быть определены и устранены до монтажа рамы инсталляции. После монтажа рамы инсталляции претензии (рекламации) относительно видимых до установки дефектов рассматриваться не будут.

Гарантийный ремонт

Изготовитель гарантирует ремонт, частичную или полную замену изделия, вышедшего из строя по вине изготовителя (гарантийный случай), в течении всего гарантийного срока.

В случае возникновения неисправностей изделия в процессе использования, просим Вас обращаться в розничный магазин, где была совершена покупка или в сервисный центр по адресу:

623700, Свердловская область, город Берёзовский, улица Клары Цеткин, 63, тел./факс: (34369)46-000, (343) 344-47-47, www.comforty.ru, e-mail: krorus@mail.domotex.ru, занимающийся гарантийным и постгарантийным обслуживанием продукции COMFORTY.

Негарантийный ремонт

Случай признается негарантийным при любом из следующих условий:

- На внешние и внутренние загрязнения и прочие механические повреждения, возникшие в процессе эксплуатации или транспортировки.

- На дефекты изделия, вызванные попаданием внутрь инородных предметов и механических примесей, а также возникшие вследствие образования известкового налёта либо использования загрязненной воды.

- На изделия, подвергшиеся конструктивным изменениям или используемые не по назначению.

- На недостатки изделия, вызванные не зависящими от производителя причинами, такими как перепады напряжения электросети, перепады давления, явления природы и стихийные бедствия, пожар, домашние животные.

- На недостатки изделия, возникшие вследствие неправильного монтажа/демонтажа/эксплуатации/ремонта, небрежного обращения или плохого ухода, в том числе на дефекты поверхности изделия, возникшие в результате использования кислотосодержащих или абразивных средств.

- На комплектацию изделий.

Рекомендации

- Для установки изделия пользоваться услугами квалифицированных специалистов.

- При установке изделия строго придерживаться требований Инструкции по установке и эксплуатации.

- Использовать в системе водоснабжения фильтры глубокой очистки воды.

- Запрещается эксплуатация изделия при температуре окружающей среды ниже 0 °С.

- Уход должен производиться изделиями из мягких тканей либо специализированными инструментами очистки, такими как губки, щётки и т.д. и без использования абразивных чистящих средств, а так же средств с содержанием спирта, щелочей, ацетона, аммония, хлоросодержащих продуктов, соляной, серной, азотной, фосфорной и иных видов кислот.

Гарантия не распространяется на случаи повреждения поверхности, вызванные использованием средств, не отвечающих указанным выше требованиям.

Страхование

Продукция застрахована. Страховая компания возместит ущерб до 500 000 рублей в случае затопления по причине заводского брака.

С момента наступления страхового случая, обращаться в сервисную службу в течении трёх рабочих дней по телефону: (34369) 46-000; (343) 344-47-47

Изделие

Серия/Модель

Дата продажи

Печать и подпись продавца

С гарантийным обязательством ознакомлен

Подпись покупателя

Дата вызова

Причины неисправности

Произведенный ремонт

Рекомендации

Заказчик

Мастер

Дата вызова

Причины неисправности

Произведенный ремонт

Рекомендации

Заказчик

Мастер

www.comforty.ru



YouTube

